

SOMMAIRE

INSTALLATION	2
--------------------	---

DÉMARRAGE

CONFIGURER DJ MIXSTATION 4	2
AJOUTER VOTRE MUSIQUE	4
SAMPLES	5
CARTES SON ET ÉCOUTEURS	5
ENREGISTRER VOTRE CONFIGURATION	6
LIRE VOTRE MUSIQUE	7

LECTEUR

AFFICHAGE DU LECTEUR	8
MOLETTE/COMMANDES DU LECTEUR	9
EFFETS	10
CHARGEMENT, PITCH, TEMPO ET VITESSE	10
COMMANDES DU CHANNEL A ET DU CHANNEL B	11

PREVIEW PLAYER

PREVIEW PLAYER	12
----------------------	----

MINI LECTEUR

BASE DES MÉDIA	13
OPTIONS DE LA BASE DES MÉDIA	14

PLAY-LISTE

PLAY-LISTE	15
------------------	----

FENÊTRE EXPLORATEUR

FENÊTRE EXPLORATEUR	16
---------------------------	----

FENÊTRE SÉLECTION

FENÊTRE SÉLECTION	16
-------------------------	----

RACK

RACK	17
CROSS FADER	17
GAIN	18
RACK D'AUTO-BPM	18
VOLUME PRINCIPAL/VOLUME D'ENREGISTREMENT	19

SAMPLER

COMMANDES	20
AFFICHAGE	21
PADS	21

OPTIONS

GÉNÉRALITÉS	22
MIXAGE	22
SON	23
HABILLAGE	23
CLAVIER	23
MIDI	23

COMMANDES

FICHER	23
COMMANDE DE LA PLAY-LISTE	23
FENÊTRES	24
OPTIONS	24

2

INSTALLATION

1. Insérez le CD-ROM de DJ Mixstation 4 dans le lecteur de CD-Rom. Le logiciel se lance automatiquement. Si ce n'est pas le cas, cliquez sur "Démarrer" dans la barre des tâches Windows, sélectionnez "Exécuter...", puis "Parcourir...". Sélectionnez le lecteur de CD-ROM à l'aide du pavé directionnel, cliquez sur le fichier "install.exe", puis sur "Ouvrir" et, enfin, sur "Ok".
2. Tapez votre nom, celui de votre entreprise (le cas échéant) et le code qui se trouve dans la boîte.
3. On vous demandera ensuite d'accepter ou de refuser les termes du contrat de licence du logiciel.
4. Choisissez ensuite le dossier dans lequel vous souhaitez installer DJ Mixstation 4. Vous pouvez conserver le dossier proposé par défaut ou en indiquer un autre soit en tapant son chemin d'accès dans le champ prévu à cet effet, soit en cliquant sur "Parcourir...".
5. Cliquez sur "Suivant" pour procéder à l'installation.

Pour lancer DJ Mixstation 4, allez dans le menu **DÉMARRER**, sélectionnez **Tous les programmes/eJay/DJ Mixstation 4** et choisissez **DJ Mixstation 4**, ou bien utilisez le raccourci sur le bureau.

DÉMARRAGE

Configurer DJ Mixstation 4

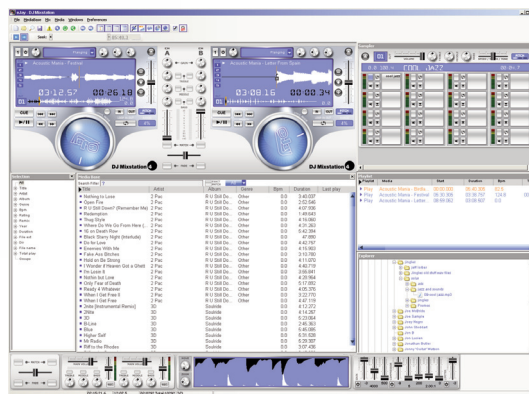
Une fois que le programme est installé et lancé une première fois, l'écran suivant va s'afficher.



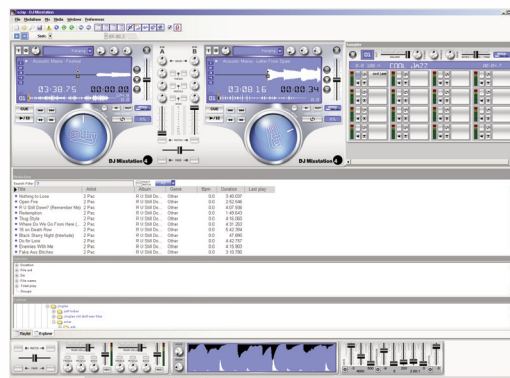
DJ Mixstation 4

Pour modifier la disposition en fonction de vos besoins, sélectionnez **Préférences/Options** à partir du menu supérieur. Activez l'option **Fenêtres** puis cliquez sur "Ok". Retournez dans le menu principal et vous pourrez déplacer les fenêtres autour des lecteurs et du rack.

Vous pouvez organiser la disposition de DJ Mixstation 4 de différentes manières. Dans l'exemple proposé ci-dessous, la configuration comporte toutes les fonctionnalités de DJ Mixstation 4.



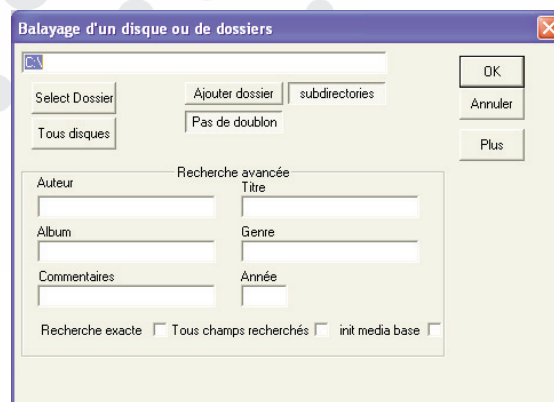
Vous pouvez également faire glisser les fenêtres les unes sur les autres afin de créer des fenêtres à tiroir (voir l'exemple ci-dessous). Ce gain de place vous permet ainsi de disposer de fenêtres plus grandes pour lister vos Tracks musicales.



AJOUTER VOTRE MUSIQUE

Vous allez ensuite rechercher votre musique dans votre ordinateur. Vous pouvez procéder de deux façons différentes :

1. Faites un clic droit avec la souris en plaçant le curseur au-dessus de la fenêtre **Base des Média** et sélectionnez **Balayer** à partir du menu.
2. Sélectionnez **Fichier/Média/Balayage** à partir du menu supérieur.



Lors de cette étape, vous pouvez aussi bien parcourir un dossier spécifique de votre ordinateur que le disque tout entier. Si vous souhaitez simplement ajouter de la musique en passant par des informations spécifiques (auteur, titre, etc.), tapez-les dans les champs correspondants puis cliquez sur **OK**.

Vous pouvez également choisir l'une des options suivantes :

1. Recherche exacte
2. Rechercher dans tous les domaines
3. Rechercher dans votre **Base des Média** initiale (si vous en avez plusieurs).

Vous pouvez aussi ajouter de la musique à la **Base des Média** en faisant glisser des fichiers à partir de la fenêtre **Explorateur** ou en choisissant **Ajouter Musique** à partir de différents menus.

Samples

Si vous le souhaitez, vous pouvez ajouter quelques samples au **Sampler**. DJ Mixstation 4 est doté de plus de 1 000 samples préenregistrés. Ils se trouvent dans un dossier nommé "samples" inclus dans DJ Mixstation 4. Si vous avez conservé le dossier d'installation par défaut, ils se trouveront au chemin suivant : "C:\Program Files\eJay\DJ Mixstation 4\samples". Faites simplement glisser le sample sur le **pad** que vous voulez utiliser. De la même manière que vous pouvez ajouter des samples à votre sampler, vous pouvez également y faire glisser des morceaux entiers.

Cartes son et écouteurs

Il faut vérifier que DJ Mixstation 4 est correctement configuré par rapport à votre/vos carte(s) son.

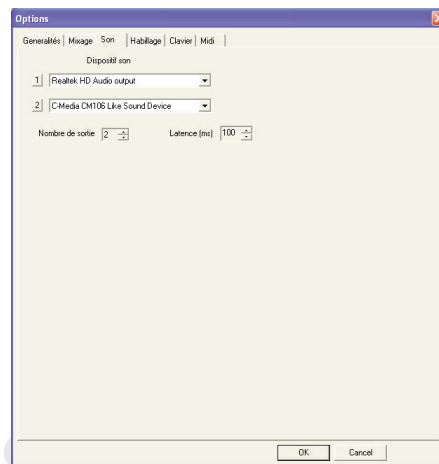
DJ Mixstation 4 peut être configuré de différentes manières.

Une seule carte son

Si votre ordinateur ne comporte qu'une seule carte son, DJ Mixstation 4 peut alors être utilisé avec des enceintes connectées à cette carte son. Les deux channels passeront par la carte son installée.

Double carte son avec écouteurs

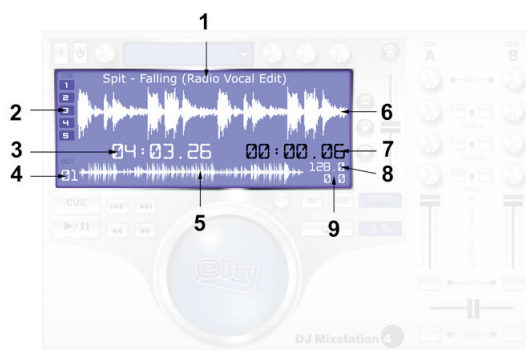
Il existe de nombreuses façons d'ajouter des cartes son à votre PC, que ce soit des cartes son internes ou externes avec port USB. Une fois que la deuxième carte son et le driver sont installés, sélectionnez **Préférences/Options** et choisissez l'onglet **Son**. C'est là que vous pourrez attribuer chaque carte son au channel de votre choix.



6

En connectant des écouteurs à l'une des cartes son (attribuée au channel 2) et des enceintes ou un amplificateur à l'autre carte (attribuée au channel 1), vous pourrez faire passer les lecteurs des écouteurs aux enceintes simplement en changeant le numéro de channel de l'écran d'affichage par un clic droit (élément n°4 sur la capture d'écran ci-dessous).

Le **numéro indiqué** correspond au channel utilisé par le **mini lecteur** pour lire les Tracks (voir la partie "**Mini lecteur**").



Double carte son avec table de mixage

Si vous disposez d'une table de mixage et de deux cartes son, il vous suffit alors de brancher chaque sortie de carte son à la prise d'entrée des faders de votre table de mixage, de régler les channels sur 1 ou 2 en fonction des lecteurs de DJ Mixstation 4 et de connecter les écouteurs à la table de mixage.

Enregistrer votre configuration

Une fois la configuration de DJ Mixstation 4 terminée, il est conseillé d'enregistrer les paramètres définis.

Vous pouvez procéder de deux façons différentes :

1. Sélectionnez **Fichier/Base des Média/Enregistrer** dans le menu supérieur.
2. Cliquez sur l'icône **Enregistrer** située dans la barre d'outils.

Dès lors, vos réglages seront enregistrés automatiquement dans le fichier de configuration en cours d'utilisation, et ce à chaque fermeture du logiciel. Vous pouvez créer autant de configurations que vous le souhaitez, mais n'oubliez pas que la configuration sera enregistrée dans le fichier de configuration en cours d'utilisation à chaque fermeture du logiciel. Pour enregistrer et charger plusieurs configurations, **Play-Liste**, fichiers **Base des Média** ou groupes de **Samples**, veuillez consulter les parties relatives à ces fonctionnalités.

DJ Mixstation 4

Lire votre musique

Vous pouvez maintenant commencer à écouter votre musique. Pour cela, faites glisser les fichiers ou utilisez la Play-Liste.

Faire glisser

Faites simplement glisser les fichiers sur le lecteur et cliquez sur lecture.

Play-Liste.

Deux solutions :

- Faites glisser les fichiers sur la fenêtre **Play-Liste**.
- Faites un clic droit sur une Track de la fenêtre **Base des Média** et sélectionnez **Ajouter au Mixe**.

Lorsqu'une Track est en cours de lecture, vous pouvez définir des points cue, créer des boucles, ajouter des effets et utiliser la molette pour scratcher et synchroniser des Tracks.

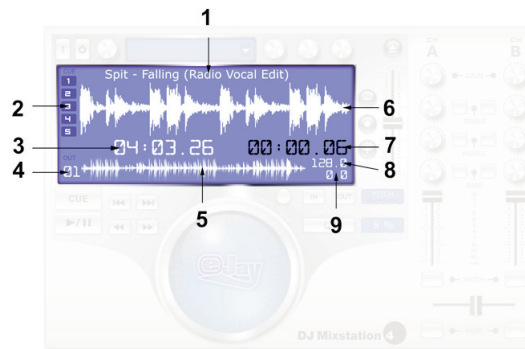
Le Cross Fader du rack peut être utilisé pour faire la transition d'une Track à l'autre et ajuster le **BPM** du lecteur adjacent.

LECTEUR

Le lecteur se place automatiquement dans la fenêtre d'affichage principale. Si vous déplacez l'une des fenêtres mobiles vers le haut de l'écran, le lecteur viendra se placer en dessous. Sinon, il apparaîtra dans la partie supérieure de l'écran de DJ Mixstation 4.

Vous pouvez ajouter des morceaux au lecteur à partir des fenêtres **Explorateur**, **Play-Liste/Séquenceur**, **Sélection** ou **Base des Média**.

8

Affichage du lecteur

Le lecteur se compose de 9 éléments :

1. **Informations sur la track** : indique le nom de l'auteur et le titre du morceau, si ces informations ont bien été renseignées.
2. **Boutons cue** : ces boutons permettent de créer et d'utiliser jusqu'à 5 points cue par Track. Pour définir un point cue, déplacez le curseur à l'endroit de la Track que vous souhaitez marquer, puis faites un clic droit sur le numéro du point cue qui vous convient. Pour accéder à un point cue, cliquez simplement sur le numéro du point cue souhaité. Ces points cue sont enregistrés dans le fichier **Base des Média**. Pour les modifier, faites un clic droit sur la Track voulue lorsqu'elle est en surbrillance et sélectionnez l'onglet **Editor-Cue**. C'est là que vous pourrez nommer ces points cue.
3. **Temps écoulé/temps restant** : vous pouvez permuter entre le temps écoulé et le temps restant en faisant un clic droit sur cette option.
4. **Numéro du channel de sortie** : cette fonction sert à déterminer le channel utilisé par le lecteur pour lire la Track. Si vous disposez de deux cartes son, il est possible de permuter entre (1) et (2) avec le bouton droit de la souris.
5. **Barre de recherche** : l'intégralité de la Track y apparaît sous forme d'onde. Vous pouvez accéder à n'importe quel endroit de la Track en cliquant sur l'onde.
6. **Onde** : représentation de la section de Track en cours de lecture. Faites un clic droit sur cette onde pour en modifier les divers paramètres d'affichage.
7. **Temps écoulé**
8. **Compteur de BPM**
9. **Valeur de Pitch/Tempo/Vitesse** : plus d'informations sur cette fonctionnalité dans la partie "Chargement, Pitch, Tempo et Vitesse".

DJ Mixstation 4

Molette/commandes du lecteur



1. **Cue/Stop** : permet de définir un point cue et d'arrêter la lecture d'un fichier son (lorsque la lecture du fichier son est interrompue, le point d'entrée de la lecture revient au point cue défini).
2. **Track précédente** : charge la Track précédente affichée dans la **Base des Média**.
3. **Track suivante** : charge la Track suivante affichée dans la **Base des Média**.
4. **Mode Vinyl** : lors de la lecture d'une Track, activez cette option (elle apparaît alors en orange) pour scratcher à l'aide de la molette. Lorsque cette option est désactivée, la molette permet de changer la vitesse.
5. **In** - point d'entrée de la boucle : définit le point d'entrée d'une boucle.
6. **Out** - point de sortie de la boucle : définit le point de sortie d'une boucle.
7. **Activer/désactiver la boucle** : active ou désactive la lecture d'une boucle.
8. **Molette** : la molette a plusieurs fonctions.
 - Utilisez la molette pour avancer le point cue du morceau qui vient d'être chargé.
 - Si le **Mode Vinyl** est activé et qu'une Track est en cours de lecture, utilisez la molette pour scratcher.
 - Si le **Mode Vinyl** est désactivé et qu'une Track est en cours de lecture, utilisez la molette pour régler le pitch de cette Track. (Remarque : en relâchant la molette, le pitch reviendra automatiquement à sa valeur par défaut.)
9. **Avance rapide**
10. **Retour en arrière**
11. **Lecture/Pause**

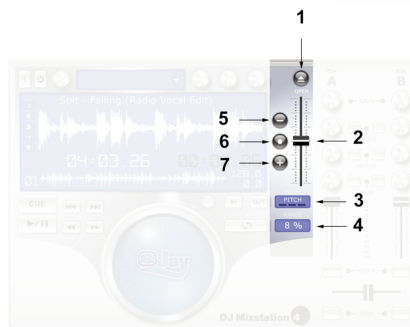
10

Effets



1. Parcourir les effets prédéfinis à l'aide des boutons gauche et droit de la souris.
2. Activer/désactiver les effets.
3. Régler le volume de l'effet.
4. Afficher l'effet en cours.
5. Clic gauche sur cette option pour afficher la liste déroulante des effets (6).
7. Option d'effet 1 : contrôle de l'effet en cours. Le réglage dépend de l'effet sélectionné.
8. Option d'effet 2 : contrôle de l'effet en cours. Le réglage dépend de l'effet sélectionné.
9. Option d'effet 3 : contrôle de l'effet en cours. Le réglage dépend de l'effet sélectionné.

Chargement, Pitch, Tempo et Vitesse



DJ Mixstation 4

1. **Charger** : charge un fichier dans le **lecteur**. Vous pouvez aussi faire glisser les fichiers sur le **lecteur**.
2. **Barre de défilement** : modifie l'option sélectionnée (**Pitch**, **Tempo** ou **Vitesse**).
3. Sélection de **Pitch/Tempo/Vitesse** : sélectionnez **Pitch**, **Tempo** ou **Vitesse** à l'aide du bouton gauche de la souris.
4. **Amplitude** : modifie l'amplitude de la barre de défilement (2). Cliquez dessus pour la modifier de 4 %, 10 %, 16 % ou 100 %. Cette option accroît la précision de la barre de défilement en réduisant ses valeurs maximales et minimales.
5. Réduire **Pitch/Tempo/Vitesse** : maintenez ce bouton pour modifier temporairement le **Pitch**, le **Tempo** ou la **Vitesse** (en fonction de votre sélection).
6. Réinitialiser **Pitch/Tempo/Vitesse** : remet l'option sélectionnée à sa valeur par défaut.
7. Augmenter **Pitch/Tempo/Vitesse** : maintenez ce bouton pour modifier temporairement le **Pitch**, le **Tempo** ou la **Vitesse** (en fonction de votre sélection).

Commandes du Channel A et du Channel B

Il existe deux configurations de commandes identiques : une pour le Channel A et l'autre pour le Channel B.

- 1 Régler le **Gain**.
- 2 Régler les **Aigus**.
- 3 Régler les **Mediums**.
- 4 Régler les **Basses**.
- 5 Régler le **Volume**.
- 6 Synchroniser le BPM avec le lecteur adjacent.
- 7 **Cross Fader**.
- 8 Appliquer un fondu au lecteur adjacent.
- 9 Couper la fréquence des **Aigus**.
- 10 Couper la fréquence des **Mediums**.
- 11 Couper la fréquence des **Basses**.

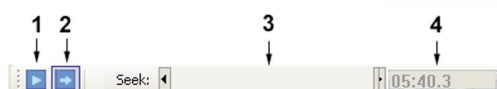
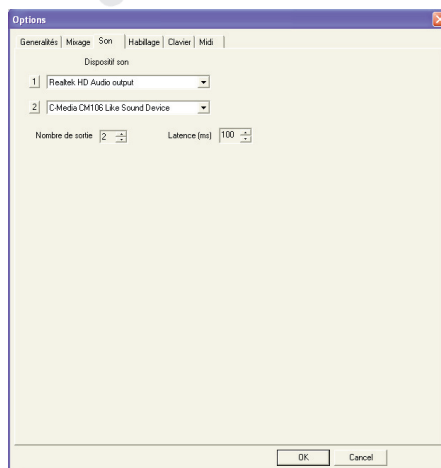


MINI LECTEUR

DJ Mixstation 4 comporte un **mini lecteur** qui vous permet d'effectuer une première écoute des Tracks par le biais d'écouteurs. Cela n'est possible que si votre PC dispose de deux cartes son.

Pour activer le **mini lecteur**, faites un clic droit sur n'importe quelle barre de titre de fenêtre et sélectionnez l'option **Aperçu**. Le **mini lecteur** s'affiche en haut de l'écran.

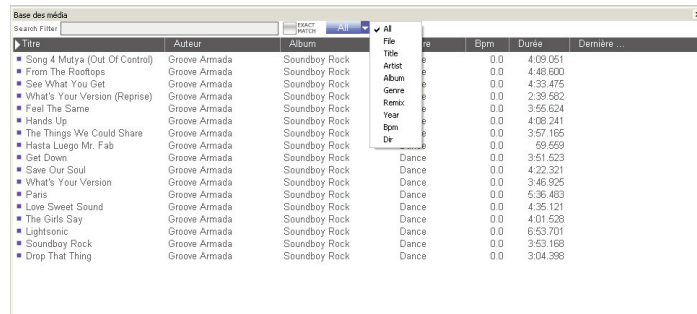
Pour préciser quel channel utiliser avec le **mini lecteur**, allez dans **Préférences/Options** et sélectionnez l'onglet **Son**, puis entrez le numéro du channel dans le numéro du dispositif son.



1. Permet de lire la Track en cours dans la **Play-Liste**.
2. Lorsque cette fonction est activée, les Tracks sélectionnées dans la **Play-Liste** sont lues automatiquement.
3. Permet d'utiliser la barre de défilement pour parcourir la Track.
4. Indique les points cue dans le fichier d'aperçu.

DJ Mixstation 4

BASE DES MÉDIA



Titre	Auteur	Album	Genre	Année	Bpm	Durée	Dernière
■ Song 4 Mutya (Out Of Control)	Groove Armada	Soundboy Rock	Rock	0.0	4:09.061		
■ From The Rooftops	Groove Armada	Soundboy Rock	Rock	0.0	4:48.600		
■ See What You Get	Groove Armada	Soundboy Rock	Rock	0.0	4:39.475		
■ What's Your Version (Reprise)	Groove Armada	Soundboy Rock	Rock	0.0	2:39.582		
■ Feel The Same	Groove Armada	Soundboy Rock	Rock	0.0	3:55.624		
■ Hands Up	Groove Armada	Soundboy Rock	Rock	0.0	4:08.241		
■ The Things We Could Share	Groove Armada	Soundboy Rock	Rock	0.0	3:57.165		
■ Hasta Luego Mr. Fab	Groove Armada	Soundboy Rock	Rock	0.0	5:59.559		
■ Get Down	Groove Armada	Soundboy Rock	Dance	0.0	3:51.523		
■ Save Our Soul	Groove Armada	Soundboy Rock	Dance	0.0	4:22.321		
■ What's Your Version	Groove Armada	Soundboy Rock	Dance	0.0	3:46.925		
■ Paris	Groove Armada	Soundboy Rock	Dance	0.0	5:36.483		
■ Love Sweet Sound	Groove Armada	Soundboy Rock	Dance	0.0	4:35.121		
■ The Girls Say	Groove Armada	Soundboy Rock	Dance	0.0	4:01.528		
■ Lightsome	Groove Armada	Soundboy Rock	Dance	0.0	6:53.701		
■ Soundboy Rock	Groove Armada	Soundboy Rock	Dance	0.0	3:53.168		
■ Drop That Thing	Groove Armada	Soundboy Rock	Dance	0.0	3:04.398		

La **Base des Média** affiche une liste de vos musiques. Vous pouvez créer plusieurs fichiers **Base des Média**. Ils seront enregistrés et chargés en sélectionnant **Fichier/Base des Média**, puis **Enregistrer**, **Enregistrer sous** ou **Ouvrir**.

Vous pouvez modifier les informations des **Tracks** de la **Base des Média** en faisant un double-clic gauche sur l'élément voulu. Vous pouvez trier la **Base des Média** en cliquant sur l'en-tête de la colonne. Cliquez à nouveau sur cet en-tête pour trier les fichiers par ordre croissant ou décroissant.

Pour activer ou désactiver une colonne, faites un clic droit sur la **Base des Média**, puis un clic gauche sur l'option **Propriétés de colonnes** et cochez les colonnes souhaitées.



Pour filtrer la liste de la **Base des Média**, tapez votre sélection dans le champ **Rechercher**. Pour affiner votre recherche, cliquez sur la flèche située à côté de **Tous**. Si vous choisissez un domaine spécifique, la recherche ne s'appliquera qu'à ce domaine.

Options de la Base des Média

En faisant un clic droit sur un fichier son de la **Base des Média**, vous accédez aux options suivantes :

Ajouter Musique : ajouter la Track en cours de lecture à la liste de morceaux.

Editer : modifier les balises ID3 du fichier sélectionné. 9 onglets sont disponibles pour modifier ou consulter des informations.

Infos : changer les informations d'une Track.

Fichier : indiquer des renseignements sur l'emplacement d'un fichier, ses propriétés, etc.

Média : définir un point cue et créer une boucle pour cette Track.

Volume : régler le volume et les fondus de chaque Track.

Paroles : ajouter des paroles à la Track sélectionnée.

Image : charger une image de l'auteur ou de la pochette de l'album.

Egalisation : régler l'égalisation de la Track.

Points cue : définir les points cue d'une Track.

Rechercher : chercher le fichier Base des Média.

Compteur de Beat Manuel : définir manuellement le BPM de la Track en cours.

Dans la **Base des Média**, sélectionnez d'abord le morceau dont vous souhaitez définir le tempo manuellement et faites-le glisser sur le lecteur. Démarrez la lecture du fichier, retournez à la **Base des Média**, puis cliquez sur **Compteur de Beat Manuel**. Appuyez sur la touche F1 lorsque vous êtes en Pos début sur la Track et sur F2 lorsque vous êtes en Pos fin. Vous pouvez aussi définir ces points manuellement en saisissant les numéros d'entrée et de sortie. Ensuite, vous pouvez soit appuyer sur le bouton **Calculer**, soit entrer le nombre de BPM. Vous pouvez aussi définir le BPM avec la touche Espace.

Calcul du Bpm Get Down

Intervalle

Pos début F1 00:00:00.000 F1 F2

Pos fin F2 00:00:00.000

Beat nb 16

Calculer Espace

Compteur Bpm

1) Pressez F1 pour positionner le début
2) Pressez F2 pour positionner la fin
3) Informez du nb de beat dans l'intervalle
Appuyez sur Calculer pour un calcul automatique
Vous pouvez aussi presser espace au rythme de la musique pour calculer manuellement le bpm

OK Annuler

Analyse : analyser automatiquement le **BPM** de la Track en cours.

Beat-Matching : appliquer le nombre de **BPM** défini à l'ensemble des Tracks de la **Base des Média**.

Effacer : supprimer la Track de la Base des Média.

Balayage : voir le paragraphe Ajouter une musique dans la partie "Démarrage" de ce manuel.

Ajouter au Mixe : ajouter le fichier à la liste de lecture actuelle.

Groupes : l'option de groupes vous propose deux choix :

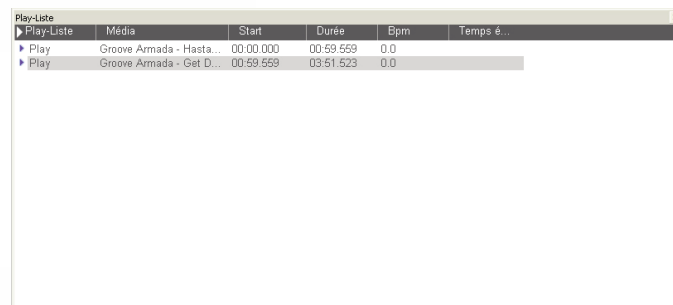
- **Ajouter les éléments sélectionnés au groupe :** si vous avez créé des groupes dans la fenêtre Sélection, cette option vous permet d'ajouter les éléments actuels (ou sélectionnés) dans un groupe de la **Base des Média**.
- **Supprimer les éléments sélectionnés du groupe :** cette option vous permet de supprimer les éléments actuels (ou sélectionnés) d'un groupe.

Liste : afficher la **Base des Média** sous forme de liste.

Détails : afficher toutes les colonnes sélectionnées dans la **Base des Média**.

Propriétés des colonnes : sélectionner/modifier l'ordre dans lequel les colonnes apparaissent.

LA PLAY-LISTE



La Play-Liste est une liste de morceaux pouvant être lus automatiquement par le lecteur.

Vous pouvez ajouter des morceaux à la **Play-Liste** en :

- Faisant glisser les morceaux à partir de la fenêtre **Base des Média** ou **Explorateur**.
- Faisant un clic droit dans la fenêtre **Base des Média** et en sélectionnant **Ajouter au Mixe**.

Pour lancer ou lire la **Play-Liste** :

- Appuyez sur Ctrl+Espace simultanément.
- Faites un clic droit dans la fenêtre **Play-Liste** et sélectionnez **Play Mixe**. Cliquez sur l'icône **Play Mixe**.

Pour afficher ses options, faites un clic droit dans la **Play-Liste**.

Explorateur

Groove

- Balayage
- Editer
- Ajouter un dossier
- Effacer le dossier

01-groove_armada-what_s_your_version

02-groove_armada-love_sweet_sound

03-groove_armada-the_girls_say

04-groove_armada-lightsonic

05-groove_armada-soundboy_rock

06-groove_armada-drop_that_thing

07-groove_armada-song_4_mutuya(out_of_control)

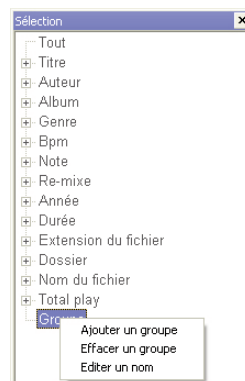
08-groove_armada-from_the_rooftops

09-groove_armada-see_what_you_get

10-groove_armada-what_s_your_version(reprise)

11-groove_armada-what_s_your_version(reprise)

FENÊTRE SÉLECTION



Pour ajouter une nouvelle catégorie à la section **Groupes**, faites un clic droit dans la fenêtre **Sélection** et choisissez **Ajouter un groupe**. Par exemple, si vous souhaitez ajouter un groupe spécifique appelé *smooth jazz*, faites juste

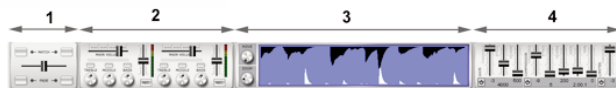
un clic droit, sélectionnez **Ajouter un groupe**, tapez *smooth jazz* dans le champ et appuyez sur Entrée.

Pour ajouter un fichier à votre nouveau groupe, faites un clic droit sur ce fichier dans la **Base des Média** et sélectionnez **Groupe/Ajouter éléments sélectionnés dans groupe**. Choisissez le nom du groupe et le fichier sélectionné sera ajouté à ce groupe.

Pour consulter des fichiers à l'intérieur d'un **Groupe**, cliquez sur le nom du **Groupe** dans la fenêtre **Sélection** et les fichiers s'afficheront dans la **Base des Média**.

Vous pouvez également supprimer un **Groupe** ou modifier son nom en faisant un clic droit sur l'un des **Groupes** que vous avez créés.

RACK

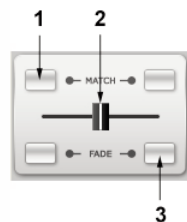


Cette option est généralement située au bas de l'écran de DJ Mixstation 4. Le rack est composé de 4 éléments :

- 1 Cross Fader
- 2 Gain
- 3 BPM visuel
- 4 Volume principal/enregistrement

Vous pouvez afficher ou masquer les éléments du rack à l'aide des **Commandes**.

Cross Fader

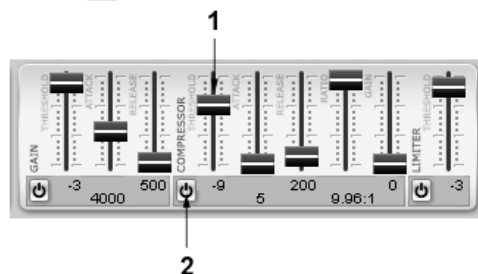


1. **Synchro** : cette fonction sert à synchroniser le BPM d'un **lecteur** avec un autre. Cliquez sur le bouton Synchro de droite pour synchroniser le BPM du **lecteur 2** avec le **lecteur 1**. Cliquez sur bouton Synchro de gauche pour synchroniser le BPM du **lecteur 1** avec le **lecteur 2**.

18

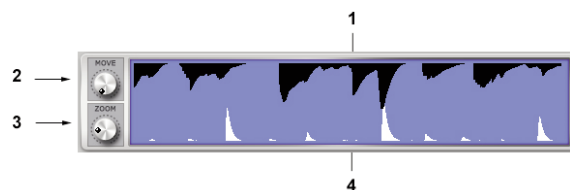
2. **Cross Fader** : le **Cross Fader** permet de faire des transitions manuelles ou automatiques et de synchroniser le BPM des morceaux du lecteur.
3. **Fondu** : cliquez sur le bouton **Fondu** de droite pour faire un fondu automatique entre le **lecteur 1** et le **lecteur 2**. Cliquez sur le bouton **Fondu de gauche** pour faire un fondu automatique entre le **lecteur 2** et le **lecteur 1**.

Gain



La fonction **Gain** permet de régler le volume principal. Les barres de défilement (1) servent à régler la fréquence et (2) permettent d'activer ou de désactiver l'amplitude de fréquence.

Rack Auto-BPM



Cet outil permet de contrôler la synchronisation visuelle des morceaux dans les lecteurs. Servez-vous de la molette pour aligner les pics du morceau.

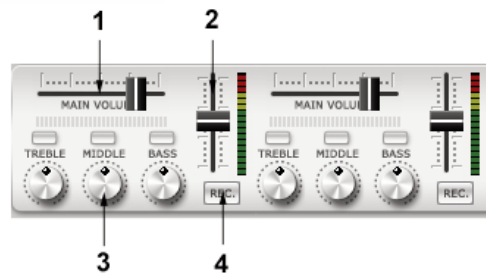
Le rythme du **lecteur 1** s'affiche dans la partie inférieure en blanc (4), tandis que le rythme du **lecteur 2** s'affiche en noir dans la partie supérieure (1).

2. **Déplacer** : permet de se déplacer d'un morceau à un autre.
3. **Zoomer** : permet de zoomer en avant et en arrière.

DJ Mixstation 4

Volume principal/enregistrement

1. **Volume principal** : contrôle le volume principal du lecteur.
2. **Niveau d'enregistrement** : contrôle le volume de l'enregistrement.



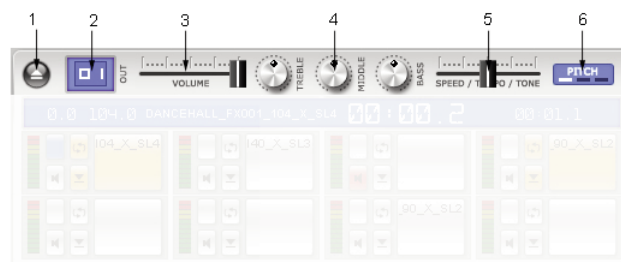
3. Contrôle du niveau des aigus, des mediums et des basses du lecteur.
4. Bouton d'enregistrement : lance un enregistrement à partir du lecteur.

La capture d'écran montre à quoi ressemble le rack **Volume principal/enregistrement** avec deux cartes son (et donc deux postes de contrôle). Si votre ordinateur ne comporte qu'une seule carte son, vous ne verrez apparaître qu'un seul poste de contrôle. Avec une seule carte son, ce rack contrôle les deux lecteurs, tandis qu'avec deux cartes son, vous pouvez contrôler chaque lecteur indépendamment (si les lecteurs sont connectés à des channels de sortie différents). Voir la partie *Démarrage* de ce manuel.

SAMPLER

Le Sampler est composé de 3 éléments :

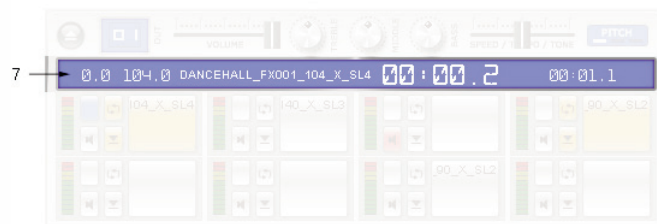
Commandes



1. **Charger** : charger un sample sur le pad actif utilisé. Il est possible de charger des fichiers MP3, OGG et WMA dans le **Sampler**. DJ Mixstation 4 est doté de plus de 1 000 samples préenregistrés. Si vous avez gardé le dossier d'installation par défaut, ces samples se trouveront au chemin suivant :
"C:\Program Files\ejay\DJ Mixstation 4\samples".
Remarque : vous pouvez aussi faire glisser des samples sur le pad.
2. **Sortie** : définir le channel par lequel le sample sera traité (le 1 ou le 2), en fonction du nombre de cartes son installées.
3. **Volume du pad** : régler le volume du pad actif. Chaque pad peut avoir un niveau de volume différent.
4. **Égalisation** : régler l'égalisation pour le pad actif utilisé (aigus, mediums, basses).
5. **Vitesse/Tempo/Tonalité** : cette commande est associée au choix du mode de vitesse.
6. Choix du **mode de vitesse** : 3 modes sont à votre disposition pour modifier la vitesse du sample.
 - **Pitch** : correspond à la variation de vitesse.
 - **Tempo** : modifie le **tempo**, mais pas la **vitesse**.
 - **Vitesse** : modifie uniquement la **vitesse** du sample.

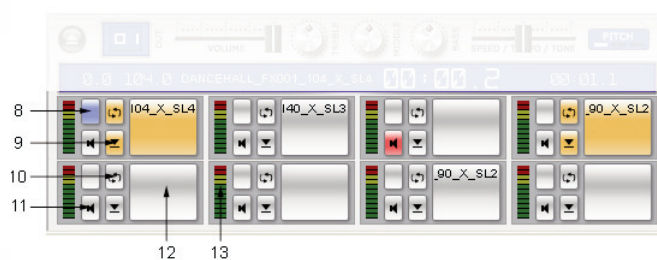
Il est possible d'utiliser les 3 modes en même temps sur le pad actif utilisé.

Affichage



7. Cette fenêtre donne des informations sur le **sample** utilisé. De gauche à droite : valeur de **Pitch/Tempo/Vitesse**, BPM, nom de l'auteur, titre du morceau et durée totale.

Pads

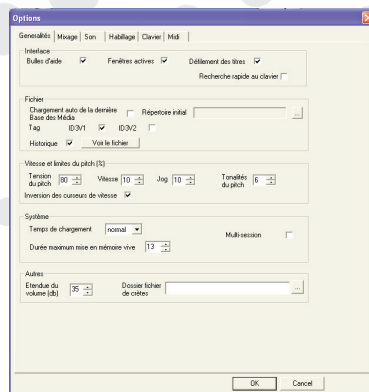


8. **Pad Actif** : s'il est actif, le pad apparaît en bleu. Cliquez sur ce bouton sur l'un des 16 pads de sample disponibles pour l'activer (il ne peut y avoir qu'un seul pad actif à la fois).
9. **Verrouillage** : lorsque cette option est activée (orange), le sample est lu une fois en entier. Si l'option est désactivée, vous devrez maintenir le bouton gauche de la souris appuyé sur le pad pour lire le sample.
10. **Boucle** : lecture du sample en boucle.
11. **Mute** : coupure du son contre le pad actif.
12. **Pad** : pour lire le sample, faites un clic gauche sur le pad. Si l'option de **verrouillage** est activée, faites un clic droit sur le pad pour arrêter la lecture. Vous pouvez également faire glisser des samples sur le pad.
13. **Vu-meter** : affichage du niveau de sortie du pad.

OPTIONS

L'écran d'options permet de consulter/modifier certaines options du logiciel.

Onglet Généralités



Interface

Permet d'activer ou de désactiver l'aide et l'option Fenêtres (si cette option est activée vous pouvez déplacer toutes les fenêtres **Sélection**, **Explorateur** et **Base des Médias**).

Fichier

C'est ici que vous pouvez indiquer le nom des fichiers, le type de balises ID3 utilisées et le nom du fichier d'historique.

Vitesse

Permet de déterminer la vitesse du pitch bend, de la molette et du pitch de tonalité.

Système

Permet de déterminer la vitesse de chargement et d'autoriser plusieurs ouvertures du programme en même temps.

Autres

Permet de déterminer l'amplitude du volume en db.

Mixage

L'onglet Mixage permet de modifier certains paramètres affectant le Mixage, dont le **BPM** maximal, le **BPM** minimal, le lancement automatique du point cue et le timing.

Son

Si vous utilisez deux cartes son, vous pouvez choisir quel channel attribuer à quelle carte son. Le **numéro indiqué** correspond au channel que le mini lecteur utilise pour lire les Tracks.

Habillage

Cette option permet de choisir l'apparence par défaut de DJ Mixstation 4. Au moment de la sortie de logiciel, une seule apparence (E-jay) est disponible dans ce menu.

Clavier

Consultez ici les raccourcis configurés pour DJ Mixstation 4. Ce logiciel favorise les commandes à la souris et la modification de ces raccourcis peut entraîner des dérèglements (si des options ou des réglages se répètent) pouvant vous obliger à réinstaller DJ Mixstation 4 pour retrouver les réglages par défaut, et ceci pourrait occasionner une perte de vos travaux.

Midi

Cet écran est destiné à la configuration de périphériques et de connexions Midi. Le **périphérique** par défaut sera affecté au port Midi de votre carte son. Si votre carte son ne comporte pas de port Midi, alors le **périphérique** sera vide.

COMMANDES

Les **Commandes** peuvent être affichées en sélectionnant **Fenêtre/Commandes** à partir du menu supérieur.

Fichier

- 1 Nouveau
- 2 Ouvrir
- 3 Balayer
- 4 Enregistrer

**Commandes de la Play-Liste**

- 1 Stop Mixe
- 2 Play Mixe
- 3 Boucle
- 4 Mélanger les titres
- 5 Précédente
- 6 Suivante



eJay

Fenêtres

- 1 Afficher/Masquer fenêtre Explorateur
- 2 Afficher/Masquer Base des Média
- 3 Afficher/Masquer Play-Liste
- 4 Afficher/Masquer Sélection
- 5 Afficher/Masquer Cross Fader
- 5 Afficher/Masquer rack Volume
- 7 Afficher/Masquer rack Auto-BMP
- 8 Afficher/Masquer Sampler
- 9 Afficher/Masquer rack Gain



Options

- 1 Options
- 2 Sécurité. (Mettre en place un verrouillage de sécurité pour empêcher tout chargement de morceaux sur un lecteur actif.)



CREDITS

MIXVIBES

Responsable du développement : Eric Guez

Programmation : Jean-Charles Di Fusco

Conseillers techniques : Lionel Blanc, Patrick Vantroeyen

TRANSFORM EUROPE

Assistance et Manuel: Colin Hughes

EDITE PAR EMPIRE INTERACTIVE EUROPE LTD

Marketing : David Askew, Mark Williams, Vip Patel

Producteurs : Mark Williams, Dan Llewellyn

Conception : Andrew Philp

Conception graphique : Lawrence Wess, Andrew Philp, Rob Cubbon

Responsable des opérations : Tony Bond

QA Empire : Paul Jackson

ASSISTANCE CLIENTELE

Focus Home Interactive

100, Avenue du Général Leclerc, 93692, Pantin Cedex, France

+33 148 105969

ventes@focus-home.com

www.focus-home.com

ACCORD DE LICENCE

En installant ce CD-Rom, vous déclarez accepter les conditions du contrat de licence. Vous êtes donc invité à lire le présent contrat de licence avec attention avant de procéder à l'installation du CD-Rom. Si vous n'acceptez pas les conditions du présent contrat, n'installez pas le logiciel. Renvoyez le CD-Rom à votre fournisseur, accompagné de votre preuve d'achat, pour en obtenir le remboursement complet.

1. Droits d'auteur et de reproduction et octroi de licence

a) Droits d'auteur et de reproduction

Les droits d'auteur et de reproduction liés au logiciel, aux enregistrements audio, à la documentation correspondante (le "Logiciel") ainsi qu'à toute copie du Logiciel sont la propriété de Empire Interactive Europe Ltd ou de ses fournisseurs.

Le Logiciel est protégé par la législation et les traités internationaux sur les droits d'auteurs et droits connexes et par toutes les législations nationales applicables. Ce Logiciel doit donc être traité comme tout élément protégé par des droits d'auteur.

b) Octroi de licence

Empire vous octroie une licence personnelle non exclusive et in cessible (la "Licence" qui vous autorise à installer le Logiciel sur un seul disque dur et conformément aux restrictions et aux limitations définies au paragraphe ci-après et à utiliser le Logiciel pour la création de bandes audio originales (les "Travaux Dérivés").

Vous reconnaissez ne pas être autorisé à concéder l'utilisation du Logiciel sous licence, à copier (hormis dans le cas défini en clause 2) ni à vendre le Logiciel (ni aucun des ses éléments constitutifs tels que les enregistrements audio ou les échantillons contenus dans ce CD-ROM) à un tiers.

Vous êtes habilité à revendiquer la propriété de la composition des Travaux Dérivés que vous créez et à diffuser ces "Travaux Dérivés" auprès du public. Vous n'êtes pas habilité à revendiquer la propriété des éléments constitutifs de Travaux Dérivés s'il s'agit de samples Empire et d'enregistrements audio tels que les enregistrements de démonstration inclus dans le Logiciel.

Vous vous engagez à informer Empire dans le cas où vous souhaitez rendre public chacun des Travaux Dérivés par le biais d'une vente, d'une opération de promotion, d'une performance en public ou de tout autre forme de diffusion. Vous vous engagez à créditer Empire Interactive Europe LTD pour chacun de vos Travaux Dérivés et sur leurs supports relatifs tels que CD, les pochettes, les supports marketing et les sites internet.

Afin d'éviter toute ambiguïté, dans le cas où un tiers ferait une réclamation concernant la propriété des Travaux Dérivés, vous seul devez faire face à cette réclamation, sachant que Empire rejette toute responsabilité quant à l'origine des réclamations de ce type et à leur traitement. Le Logiciel faisant l'objet de la présente Licence, et toute copie que celle-ci vous autorise à effectuer sont également soumis aux conditions énoncées ici. Tous les droits qui ne vous sont pas octroyés expressément dans le cadre de la présente Licence sont des droits réservés d'Empire.

2. Utilisation autorisée et restrictions

La présente Licence vous autorise à installer et utiliser le Logiciel sur un seul ordinateur et un seul écran à la fois. Elle ne permet pas l'installation ni l'utilisation du Logiciel sur plus d'un ordinateur à la fois. Vous ne devez donc pas installer le Logiciel sur un ordinateur ou un système donnant un accès électronique à ce Logiciel à plus d'un utilisateur. Vous êtes autorisé à faire une copie du Logiciel sous une forme lisible par la machine, à des fins de sauvegarde uniquement, sachant que ladite copie ne devra être conservée que sur un ordinateur à la fois. La copie de sauvegarde doit contenir toutes les informations relatives aux droits d'auteur et de reproduction contenues dans l'original. Sous réserve des dispositions légales applicables et des conditions de la présente Licence, vous n'êtes pas autorisé à décompiler le Logiciel, à en recomposer l'ingénierie amont, ni à le désassembler, le modifier, le louer, le prêter ni le distribuer en tout ou partie sur aucun réseau d'aucune sorte. Vous pouvez toutefois céder les droits que vous confère la présente Licence à condition que vous transfériez la documentation associée, la présente Licence et une copie du Logiciel à un tiers qui accepte les conditions de la présente Licence et que vous vous engagez à détruire toute autre copie (y compris les copies de sauvegarde) du Logiciel en votre possession. Ce transfert mettra fin à votre contrat de licence conclu avec Empire pour l'utilisation du Logiciel. Les droits que vous confère la présente Licence seront résiliés automatiquement, sans préavis de la part de Empire, si vous manquez à l'une quelconque des obligations qui vous incombent au titre de la présente Licence. Vous n'êtes pas autorisé à reproduire la documentation Utilisateur accompagnant le Logiciel. Le Logiciel est concédé sous licence comme un seul et même produit.

Aucun de ses éléments constitutifs ne doit donc en être séparé pour utilisation sur plus d'un ordinateur.

Le Logiciel est concédé sous licence avec l'Ordinateur comme un seul et même produit intégré. Le Logiciel ne peut être utilisé que sur l'Ordinateur.

3. Dénégation de garantie sur le logiciel

Le Logiciel est fourni "EN L'ETAT" et sans garantie d'aucune sorte : Empire et le(s) concessionnaire(s) d'Empire (dans le cadre des points 3 et 4, Empire et le(s) concessionnaire(s) d'Empire sont dénommés collectivement "Empire") REJETTENT EXPRESSEMENT TOUTE GARANTIE ET/OU CONDITION, EXPRESSE OU IMPLICITE, Y COMPRIS, NOTAMMENT, LES GARANTIES ET/OU CONDITIONS IMPLICITES DE BONNE VENTE OU DE QUALITE ET D'APTITUDE A L'EMPLOI. EMPIRE NE GARANTIT PAS QUE LES FONCTIONS CONTENUES DANS LE LOGICIEL D'EMPIRE REpondront A VOS EXIGENCES NI QUE LE FONCTIONNEMENT DU LOGICIEL D'EMPIRE NE SERA PAS INTERROMPU NI QU'IL SERA EXEMPT D'ERREURS, NI QUE LES EVENTUELS DEFAUTS SERONT CORRIGES. EN OUTRE, EMPIRE NE DONNE AUCUNE GARANTIE NI NE FAIT AUCUNE DECLARATION CONCERNANT L'UTILISATION OU LES RESULTATS DE L'UTILISATION DU LOGICIEL D'EMPIRE OU DE SA DOCUMENTATION ET LEUR EXACTITUDE, PRECISION, FIABILITE OU AUTRE CARACTERISTIQUE. AUCUNE INFORMATION NI AUCUN AVIS DONNE ORALEMENT OU PAR ECRIT PAR EMPIRE OU PAR UN REPRESENTANT AUTORISE D'EMPIRE NE CONSTITUERA UNE GARANTIE NI N'ETENDRA EN QUELQUE FACON QUE CE SOIT LE CADRE DE LA PRESENTE GARANTIE. EN CAS DE DEFAILLANCE DU LOGICIEL EMPIRE, VOUS (ET NON EMPIRE NI SON REPRESENTANT AUTORISE) PRENDREZ INTEGRALEMENT A VOTRE CHARGE TOUS LES FRAIS NECESSAIRES AU DEPANNAGE, A LA REPARATION OU LA CORRECTION DES DEFAUTS. CERTAINES JURISDICTIONS NE PERMETTANT PAS L'EXCLUSION DE GARANTIES IMPLICITES, VOUS POUVEZ NE PAS ETRE CONCERNE PAR L'EXCLUSION ENONCEE CI-DESSUS. LES TERMES DE LA PRESENTE DENEGATION DE GARANTIE SONT SANS PREJUDICE DES DROITS LEGAUX DES CONSOMMATEURS QUI FERONT L'ACQUISITION DE PRODUITS EMPIRE AUTREMENT QUE DANS LE CADRE D'UNE ACTIVITE PROFESSIONNELLE NI NE LIMITENT NI N'EXCLUENT AUCUNE RESPONSABILITE EN CAS DE DECES OU DE DOMMAGE CORPOREL QUI POURRAIT DECOULER D'UNE NEGLIGENCE DE LA PART D'EMPIRE. DANS TOUTE JURIDICTION QUI N'AUTORISE PAS L'EXCLUSION DES GARANTIES IMPLICITES ET QUI VOUS AUTORISE A RETOURNER LE PRODUIT DEFECTUEUX, VOUS POUVEZ RETOURNER LE PRODUIT A EMPIRE A CONDITION D'Y JOINDRE VOTRE PREUVE D'ACHAT ET L'EMBALLAGE ORIGINAL. EMPIRE VOUS REMBOURSE LE PRIX DU PRODUIT.

4. Limitation de responsabilité

EMPIRE NE POURRA EN AUCUN CAS, Y COMPRIS EN CAS DE NEGLIGENCE, ETRE TENU POUR RESPONSABLE DE DOMMAGES FORTUITS INDIRECTS, SPECIAUX OU AUTRES QUI POURRAIENT DECOULER DE LA PRESENTE LICENCE OU S'Y RAPPORTER. CERTAINES JURISDICTIONS N'AUTORISANT PAS LA LIMITATION DE RESPONSABILITE POUR LES DOMMAGES FORTUITS OU INDIRECTS, VOUS POUVEZ NE PAS ETRE CONCERNE PAR LA PRESENTE LIMITATION. Les dommages-intérêts dont Empire pourrait être redevable envers vous ne pourront en aucun cas dépasser le montant payé pour le Logiciel. Vous vous engagez à charger et à utiliser le Logiciel à vos propres risques et cet engagement libère Empire de toute responsabilité envers vous (sauf en cas de décès ou de dommage corporel qui surviendrait par suite d'une négligence d'Empire), notamment pour tout manque à gagner ou autre perte indirecte qui pourraient découler de votre utilisation du Logiciel ou de votre incapacité à l'utiliser ou de toute erreur ou défaillance qu'il pourrait contenir, que celle-ci Soit due à une négligence ou à toute autre cause non prévue ici.

5. Résiliation

La Licence sera résiliée automatiquement, sans préavis d'Empire, si vous manquez aux obligations qui vous incombent au titre de la présente Licence. Dès la résiliation, vous devrez détruire le CD-Rom sur lequel aura été enregistré le Logiciel et devrez retirer définitivement tout élément du Logiciel qui aura pu être chargé sur le disque dur de l'ordinateur dont vous avez le contrôle.

6. Loi applicable

La présente Licence est régie par la loi d'Angleterre et du Pays de Galles. Dans l'éventualité où un tribunal ayant compétence conclurait à l'inapplicabilité de l'une ou de plusieurs de ses dispositions, le reste de la présente Licence restera entièrement applicable.

7 Intégralité du contrat

La présente Licence constitue l'intégralité du contrat conclu entre les parties concernant l'utilisation du Logiciel. Elle annule et remplace tous les accords antérieurs ou existants concernant son objet. Aucune modification de la présente Licence qui n'aura pas été établie par écrit et signée par Empire n'aura force exécutoire.

© 2008 Empire Interactive Europe Ltd. Tous droits réservés. eJay est une marque déposée de Empire Interactive Europe Ltd au RU, en Europe et/ou dans d'autres pays. Toutes les autres marques et produits cités sont des marques déposées appartenant à leurs propriétaires respectifs.

DJ Mixstation 4